



DOCUMENT
D'ENREGISTREMENT
UNIVERSEL 2022

RAPPORT FINANCIER ANNUEL

rubis

SOMMAIRE



AUTORITÉ
DES MARCHÉS FINANCIERS
AMF

Le présent Document d'enregistrement universel a été déposé le 28 avril 2023 auprès de l'AMF, en sa qualité d'autorité compétente au titre du Règlement (UE) 2017/1129, sans approbation préalable conformément à l'article 9 dudit règlement. Le Document d'enregistrement universel peut être utilisé aux fins d'une offre au public de titres financiers ou de l'admission de titres financiers à la négociation sur un marché réglementé s'il est complété par une note d'opération et le cas échéant, un résumé et tous les amendements apportés au Document d'enregistrement universel. L'ensemble alors formé est approuvé par l'AMF conformément au Règlement (UE) 2017/1129. Ce document a été établi par l'émetteur et engage la responsabilité de ses signataires. Il peut être consulté et téléchargé sur le site www.rubis.fr.

Ce document est une reproduction de la version officielle du Document d'enregistrement universel intégrant le Rapport Financier Annuel 2022 qui a été établie au format ESEF (European Single Electronic Format) et déposée auprès de l'AMF, disponible sur le site de la Société et celui de l'AMF.

MESSAGE DE LA GÉRANCE 02

1 PRÉSENTATION DU GROUPE 05

PRÉSENTATION GÉNÉRALE 06

Histoire 06

Chiffres clés 07

Stratégie 10

Modèle d'affaires / DPEF / 16

PRÉSENTATION DES ACTIVITÉS 18

Organigramme simplifié 18

Métiers 19

2 RAPPORT D'ACTIVITÉ 29

2.1 Rapport d'activité pour l'exercice 2022 30

2.2 Événements postérieurs à la clôture 37

3 FACTEURS DE RISQUE, CONTRÔLE INTERNE ET ASSURANCES 39

3.1 Facteurs de risque 40

3.2 Contrôle interne 55

3.3 Assurances 62

4 RSE ET PERFORMANCE EXTRA-FINANCIÈRE / DPEF / 67

4.1 Déclaration de Performance Extra-Financière / DPEF / 68

4.2 Limiter notre impact environnemental et évoluer dans un contexte sécurisé 81

4.3 Lutter contre le changement climatique / DPEF / 105

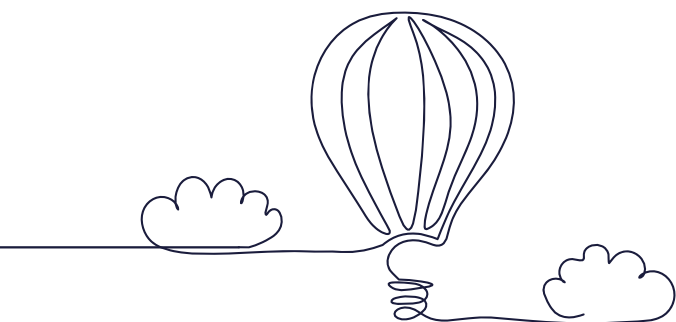
4.4 Attirer, développer et fidéliser nos talents 117

4.5 Travailler de manière intègre et responsable 130

4.6 Note méthodologique / DPEF / 140

4.7 Rapport de l'un des Commissaires aux comptes, désigné organisme tiers indépendant, sur la vérification de la Déclaration consolidée de Performance Extra-Financière 146

/ DPEF / Déclaration de Performance Extra-Financière.



5 RAPPORT DU CONSEIL DE SURVEILLANCE SUR LE GOUVERNEMENT D'ENTREPRISE 151

5.1	Code de gouvernement d'entreprise	152
5.2	Direction de la Société	153
5.3	Conseil de Surveillance	156
5.4	Rémunérations des mandataires sociaux	175
5.5	Éléments complémentaires	195

6 INFORMATIONS SUR LA SOCIÉTÉ ET SON CAPITAL 199

6.1	Renseignements sur la Société	200
6.2	Renseignements sur le capital social et l'actionariat	205
6.3	Dividendes	214
6.4	Actionariat salarié	215
6.5	Options de souscription d'actions, actions de performance et actions de préférence	216
6.6	Relations avec les investisseurs et analystes financiers	227

7 ÉTATS FINANCIERS 231

7.1	Comptes consolidés 2022 et annexe	232
7.2	Comptes sociaux 2022 et annexe	290
7.3	Autres informations relatives aux comptes sociaux	304
7.4	Rapports des Commissaires aux comptes	305

8 INFORMATIONS COMPLÉMENTAIRES 315

8.1	Attestation des personnes responsables	316
8.2	Incorporation par référence	317
8.3	Table de concordance du Document d'enregistrement universel	318
8.4	Tables de concordance du Rapport Financier Annuel et du rapport de gestion	321
8.5	Annexe Taxonomie	324

Lexique

LE GROUPE OU RUBIS

Ces termes désignent Rubis SCA, Rubis Énergie, Rubis Renouvelables, la JV Rubis Terminal, ainsi que leurs filiales respectives telles qu'elles sont présentées en note 12 de l'annexe des comptes consolidés.

LA SOCIÉTÉ OU RUBIS SCA

Ces termes désignent la holding constituée sous la forme d'une Société en Commandite par Actions et dont les actions sont cotées sur Euronext Paris.

RUBIS ÉNERGIE

Ce terme désigne la société Rubis Énergie SAS, filiale à 100 % de Rubis SCA, et ses filiales, dont les deux activités sont, d'une part, le négoce-approvisionnement, le transport maritime et la raffinerie des Antilles (Support & Services) et, d'autre part, la distribution d'énergies et de bitumes (Distribution/Retail & Marketing).

RUBIS RENOUVELABLES

Ce terme désigne la société Rubis Renouvelables SAS, filiale à 100 % de Rubis SCA, qui détient une participation majoritaire dans Rubis Photosol SAS et une participation minoritaire dans HDF Energy et dont l'activité principale est la Production d'électricité renouvelable.

RUBIS PHOTOSOL OU PHOTOSOL

Ces termes désignent la société Rubis Photosol SAS, filiale détenue majoritairement par Rubis Renouvelables, et ses filiales, dont l'activité est la Production d'électricité photovoltaïque.

JV RUBIS TERMINAL

Ce terme désigne Rubis Terminal Infra, la filiale opérationnelle de la société RT Invest, et ses filiales, dont l'activité est le Stockage de produits liquides.

RT INVEST

Ce terme désigne la société mère de Rubis Terminal Infra détenue par Rubis SCA à hauteur de 55 % et par Cube Storage Europe HoldCo Ltd (véhicule d'investissement créé par I Squared Capital) à hauteur de 45 %.

Message de la Gérance

Depuis l'acquisition de Photosol, Rubis est devenu un groupe aux actifs majoritairement renouvelables en Europe.

DEPUIS SA CRÉATION, RUBIS S'ATTACHE À FOURNIR DE L'ÉNERGIE EN TOUTE SÉCURITÉ ET DANS LES MEILLEURES CONDITIONS ÉCONOMIQUES POSSIBLES, À TRAVERS SES DIFFÉRENTS MÉTIERS : DISTRIBUER, STOCKER ET DÉSORMAIS PRODUIRE DES ÉNERGIES FIABLES ET ABORDABLES DONT DÉPENDENT LES DIFFÉRENTS PAYS DANS LESQUELS NOUS OPÉREONS.

Nous avons toujours traversé les crises externes sans impact majeur sur nos résultats opérationnels, grâce à la solidité de notre modèle d'affaires reposant sur :

- une stratégie multi-produits multi-pays assurant une meilleure gestion des risques ;
- la maîtrise de notre chaîne logistique, de l'approvisionnement jusqu'au consommateur final ;
- une vision long terme pour assurer excellence opérationnelle et pérennité de nos activités ;
- une situation financière saine permettant de financer notre croissance et notre développement.

Nous avons toujours adopté une vision long terme pour le développement de nos projets et c'est dans cette optique que la branche Rubis Renouvelables a été créée en juin dernier.

En 2022, le résultat opérationnel courant (ROC) et le résultat net part du Groupe (hors éléments non récurrents) ont progressé respectivement de 30 % et de 11 % par rapport à 2021. Ces excellents résultats sont portés par la reprise de l'activité générale, notamment dans les Caraïbes avec un retour à la situation pré-Covid, et des marges unitaires en hausse sur l'ensemble de nos activités.

SERVIR LES ÉNERGIES D'AUJOURD'HUI ET DE DEMAIN

La transition énergétique et les objectifs de lutte contre le changement climatique incitent chacun des territoires à diversifier ses sources d'énergie et à favoriser un mix énergétique moins carboné tout en tenant compte des enjeux locaux. Nous poursuivons donc notre développement en adaptant nos réponses localement afin de satisfaire les besoins de nos clients, particuliers comme professionnels, que ce soit en Europe, en Afrique ou aux Caraïbes.

DEVENIR UN ACTEUR DE RÉFÉRENCE DE LA PRODUCTION D'ÉLECTRICITÉ RENOUVELABLE EN EUROPE

Dans un contexte européen qui se tourne vers le « tout électrique » et les énergies renouvelables, l'activité de production d'électricité photovoltaïque s'est imposée comme une évidence pour assurer la diversification du Groupe. En France par exemple, l'objectif de capacité du parc photovoltaïque, prévu par le gouvernement, est de 35 GWc en 2028, soit un doublement en six ans.

Depuis l'acquisition de Photosol, Rubis est devenu un groupe aux actifs majoritairement renouvelables en Europe. Avec 503 MWc de portefeuille sécurisé dont 384 MWc en opération au 31 décembre 2022, nous avons l'ambition d'atteindre plus de 1 GWc en 2026. Les leviers de croissance de cette branche sont nombreux : développement des toitures et ombrières pour les professionnels, pénétration de nouveaux marchés européens et innovation (stockage, hydrogène, etc.).

FACILITER L'ACCÈS À L'ÉNERGIE ET LE DÉVELOPPEMENT DES INFRASTRUCTURES EN AFRIQUE

La croissance démographique et le développement économique en Afrique engendrent un réel besoin en énergie et en infrastructures, notamment routières. Que ce soit au travers du bitume pour la construction de routes, du gaz liquéfié comme énergie plus propre et plus sûre en substitution aux combustibles actuels ou encore à travers notre réseau de stations-service modernes conformes aux standards internationaux, Rubis participe à la croissance économique et sociale de cette région.

Les perspectives de développement sont nombreuses et nous saisissons les occasions pour renforcer nos positions de marché et étendre nos offres de services complémentaires. Nous prévoyons également le développement de centrales photovoltaïques pour nos clients professionnels.

CAPITALISER SUR UNE LOGISTIQUE INTÉGRÉE POUR COMPLÉTER NOTRE OFFRE AUX CARAÏBES

Le principal défi des Caraïbes porte sur la sécurité énergétique afin d'assurer son développement économique et social. La configuration insulaire crée en effet des enjeux d'approvisionnement et de coût d'accès à l'énergie. Le Groupe, par sa maîtrise de la chaîne logistique, a accompagné la reprise de l'activité en 2022 et occupe une position d'acteur incontournable. Plusieurs projets sont à l'étude pour installer des bornes de recharges électriques ou des panneaux solaires pour des clients professionnels.

En parallèle, nous développons deux projets de centrales hydrogène-électricité en collaboration avec HDF Energy, avec l'objectif de décarboner la production d'électricité et d'améliorer la sécurité énergétique sur ces territoires.

ADAPTER LES TERMINAUX DE STOCKAGE POUR ACCOMPAGNER LA TRANSITION ÉNERGÉTIQUE

La JV Rubis Terminal s'adapte également à la demande et augmente progressivement la part des produits à faible intensité carbone dans nos terminaux, tout en sécurisant des terrains pour le stockage de produits de nouvelle génération. Le chiffre d'affaires 2022 a connu une augmentation de 6 % par rapport à 2021, soutenu par la croissance des produits chimiques et des biocarburants.



POUR SUIVRE NOTRE DÉMARCHÉ ACTIVE EN MATIÈRE DE RSE

Nous avons complété nos engagements pour réduire notre empreinte carbone avec la fixation d'un objectif de réduction du scope 3A et la définition d'un prix interne du carbone permettant de tenir compte de l'intensité carbone dans nos choix stratégiques.

Citons également quelques grands projets démarrés cette année : la cartographie des risques liés aux droits humains, l'analyse préliminaire de l'impact de nos activités sur la biodiversité et la refonte de notre Code éthique.

DIFFUSER NOTRE CULTURE D'ENTREPRISE

Le développement du Groupe est animé par la volonté d'entreprendre et le sens de la responsabilité. Ce mode d'organisation a démontré son efficacité : il se traduit par des équipes motivées et responsables et une flexibilité permettant réactivité et efficacité.

Nos excellents résultats opérationnels sont ainsi le fruit de la pleine implication de nos collaborateurs que nous remercions pour leur professionnalisme, leur engagement au quotidien et leur adaptabilité dans un secteur de l'énergie en pleine mutation.

Nous abordons 2023 avec sérénité et sommes convaincus que nous serons en mesure, cette année encore, de faire croître nos résultats.

Enfin, attaché à sa politique de rémunération de ses fidèles actionnaires, le Groupe proposera, cette année encore, le versement d'un dividende en hausse.

La confiance que vous continuez de nous porter nous engage !

Gilles Gobin et Jacques Riou
Gérants